



Easy Start™ Anti-Colic Flasche Gebrauchshinweise

Vor dem ersten Gebrauch:

- Das Produkt vor dem ersten Gebrauch in sämtliche Einzelteile zerlegen und reinigen. Einzelteile anschließend 5 Minuten lang in kochendes Wasser legen. Dies dient zum Sicherstellen der Hygiene. Nähere Informationen zum Reinigen finden Sie in dem entsprechenden Abschnitt.
- Bei der ersten Verwendung, aber auch nach längerem Gebrauch, kann das Ventilationsloch (in der erhöhten Blase an der Unterseite des Saugers) zusammenkleben. Dadurch kann keine Luft beim Füttern in die Flasche eindringen und der Sauger zieht sich zusammen. Vorsichtig einige Male mit dem Daumen oder Finger über die Blase (Lüftung) streichen, um den Schlitz wieder zu öffnen.

Reinigen

- Das Produkt vor jedem weiteren Gebrauch in sämtliche Einzelteile zerlegen und in warmem Seifenwasser reinigen. Aus Hygienegründen vor dem Sterilisieren gut mit sauberem Wasser abspülen. Keine Reinigungsprodukte mit schädlichen Inhaltsstoffen wie Alkohol, Chlor und/oder Mikroplastik verwenden. Teile nicht länger als empfohlen in einer Reinigungslösung (z. B. Seifenwasser) liegen lassen – dadurch könnte die Funktion des Produkts beeinträchtigt werden.
- Vor jedem Gebrauch alle Einzelteile der Flasche prüfen und den Sauger in alle Richtungen ziehen. Produkt beim ersten Anzeichen von Beschädigungen oder Abnutzung austauschen.
- Für eine optimale Reinigung MUSS die Trinkflasche in sämtliche Einzelteile zerlegt werden. Reinigen im zusammengesetzten Zustand kann die Flasche beschädigen.
- Geeignet für die Reinigung im oberen Fach des Geschirrspülers (bei max. 65 °C). Einzelteile können durch Lebensmittel verfärbt werden. Dies hat keinen negativen Einfluss auf das Material.
- Keine scheuernden Reinigungsmittel verwenden. Nur weiche Bürsten oder weiche Schwämme verwenden. Harte Reinigungsbürsten können den Kunststoff zerkratzen.
- Sicherstellen, dass sich nach dem Reinigen und Sterilisieren keine Nahrungsreste mehr in den Einzelteilen der Flasche befinden.

Sterilisieren

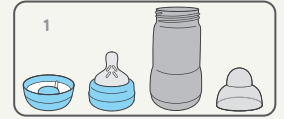
- Für eine optimale Reinigung/Sterilisation MUSS die Flasche in sämtliche Einzelteile zerlegt werden.
- Alle Einzelteile der Flasche vor dem Sterilisieren reinigen.
- Nach der Reinigung kann wie folgt sterilisiert werden: Dampfsterilisation (elektrisch oder in der Mikrowelle, je nach Anweisungen des Herstellers), Sterilisieren in kochendem Wasser (mindestens 5 Minuten) oder in einer Sterilisationslösung.
- Teile (einschließlich des Saugers) nicht länger als empfohlen in der Sterilisationslösung liegen lassen oder direkter Sonne bzw. Hitze aussetzen – dadurch könnte die Funktion des Produkts oder des Saugers beeinträchtigt werden.
- Flasche NIEMALS im fest verschraubten Zustand (selbst-)sterilisieren. Das kann die Flasche beschädigen und die Gewinde verziehen, mit denen die Flasche zusammengeschaubt ist.

Selbst-sterilisierende Funktion der Easy Start Anti-Colic für die Mikrowelle

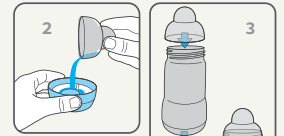
Die selbst-sterilisierende Funktion der Easy Start Anti-Colic tötet nachweislich und effektiv Bakterien und Keime ab, die häufig im Haushalt vorkommen. Diese Selbst-Sterilisation ist vollkommen ausreichend

und sicher. Für ein optimales Ergebnis befolgen Sie bitte sorgfältig alle Anweisungen und verwenden Sie die Funktion nur wie angegeben. Diese praktische sowie zeit- und energiesparende Funktion lässt sich in 5 einfachen Schritten nutzen. Reinigen Sie alle Einzelteile der Flasche sorgfältig, bevor Sie mit diesen Schritten beginnen!

Schritt 1: Gereinigte Einzelteile der Flasche wie folgt zusammensetzen: Bodenteil mit Silikonventil, Sauger mit Schraubring, Flaschenkörper und Schutzkappe.



Schritt 2: 20 ml kaltes Wasser mithilfe der Schutzkappe der Flasche abmessen. In den Bodenteil mit Silikonventil füllen.



Schritt 3: Schraubring mit Sauger in den Flaschenboden einsetzen. Darauf den Flaschenkörper platzieren. Flaschenkörper LEICHT einschrauben, um ein Verschütten von heißem Wasser beim Herausnehmen der Flasche aus der Mikrowelle zu vermeiden. NICHT VOLLSTÄNDIG FESTSCHRAUBEN. Schutzkappe auflegen.



Schritt 4: Benötigte Zeit variiert entsprechend der Flaschenanzahl. Daher bitte die folgende Tabelle beachten. Leistungsstufe der Mikrowelle zwischen 500 und 1.000 Watt einstellen.

Anzahl der Flaschen, die gleichzeitig sterilisiert werden sollen	1	2	3	4	5	6
Dauer der Sterilisation (Min.)	3	4	5	6	7	8

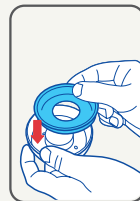
Schritt 5: Flasche nach der Selbst-Sterilisation vor dem Herausnehmen aus der Mikrowelle abkühlen lassen. Empfohlene Abkühlzeit: mindestens 10 Minuten bei geöffneter Mikrowellentür. Vorsichtig den Bodenteil greifen und Flasche aufrecht aus der Mikrowelle heben, um ein Verschütten von heißem Restwasser zu vermeiden.

Nach der Selbst-Sterilisation in der Mikrowelle bleibt die Easy Start Flasche bis zu 48 Stunden lang desinfiziert, wenn sie wie in Schritt 3 gezeigt zusammengesetzt bleibt.

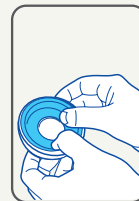
- Zur sofortigen Verwendung: Restwasser im Boden ausschütten. Einzelteile trocknen lassen.
- Flasche immer im zusammengesetzten Zustand aufbewahren.

Zusammensetzen

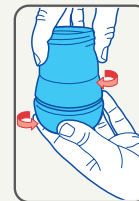
- Flasche wie im folgenden abgebildet zusammensetzen. Ventil muss nach dem Herunterdrücken fest bzw. korrekt sitzen. Teile müssen korrekt verschraubt sein.
- Vor Befüllen der Flasche mit Flüssigkeit sicherstellen, dass das Ventil korrekt montiert ist und der Flaschenboden festsitzt



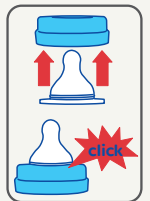
1. Silikonventil in Bodenteil einsetzen.



2. Rand des Silikonventils fest nach unten drücken.



3. Zusammengesetzten Boden langsam und gleichmäßig auf Flaschenboden schrauben.



4. Sauger in den Schraubring der Flasche einsetzen, bis es hörbar „klickt“.



Easy Start™ Anti-Colic Flasche

Gebrauchshinweise

WICHTIGE INFOS

Zur korrekten Sterilisation in der Mikrowelle

- Anweisungen in der Bedienungsanleitung der Mikrowelle oder des Multifunktionsgeräts folgen.
- **Alle Teile der selbst-sterilisierenden Flasche und der Mikrowelle (einschließlich Wellenleiter-Abdeckung und Drehteller) müssen VOLLKOMMEN sauber und frei von Schmutz, Speiseresten, Fett oder Ölspritzern sein. Andernfalls kann das Produkt schmelzen, Funken können in der Mikrowelle entstehen oder die Wellenleiter-Abdeckung könnte Feuer fangen!**
- Easy Start Anti-Colic nur auf einem festen und ebenen Untergrund abstellen.
- Flasche nicht in die Mitte des Drehtellers stellen, da dies zu einer ungleichmäßigen Wärmeverteilung führen kann.
- Mikrowelle während des Sterilisationsprozesses nicht unbeaufsichtigt lassen.
- Flasche niemals ohne Wasser in die Mikrowelle stellen.
- Falls das gesamte Wasser verdampft ist, Mikrowelle sofort ausschalten!
- Wenn sich zu viel oder zu wenig Wasser im Bodenteil befindet, kann dies die Flasche beschädigen.
- Leistungsstufe und Zeit für die Mikrowelle stets korrekt einstellen.
- Bei Verwendung einer Mikrowelle mit Grillfunktion darauf achten, dass die Easy Start Anti-Colic nicht der Hitze der Heizstäbe ausgesetzt wird, da dies zu Beschädigungen führen kann.
- **VORSICHT** im Umgang mit den desinfizierten Teilen, da diese noch heiß sein könnten.
- Hände vor dem Berühren von desinfizierten Teilen waschen.
- Vorsichtig den Bodenteil greifen und Flasche aufrecht aus der Mikrowelle heben, um ein Verschütten von heißem Restwasser zu vermeiden.
- Easy Start Anti-Colic nicht nach der Desinfektion abwaschen.
- Sauger nach dem Desinfizieren nicht berühren. Sauger am Schraubring entnehmen.
- Für Easy Start 320 ml: Mindesthöhe des Mikrowelleninnenraums 21 cm (zwischen Drehteller und Heizelement).

Anweisungen zum ERWÄRMEN

- Flasche durch eine der folgenden Methoden erwärmen: In einem Flaschenwärmer, in einem Behälter mit erwärmtem Wasser oder unter fließendem Wasser.
- **NIEMALS** kochendes Wasser in die Flasche einfüllen.
- **NIEMALS** eine verschlossene Flasche erhitzen oder kühlen. Schutzkappe und Sauger (mit dem Schraubring) vor dem Erwärmen abnehmen, insbesondere vor dem Erwärmen in einem Flaschenwärmer oder in der Mikrowelle. Nicht überhitzen, da dies die Flasche beschädigen könnte.
- Flasche **NIEMALS** in einen Backofen stellen.
- Beim Erwärmen in der Mikrowelle mit besonderer Vorsicht vorgehen. Stellenweise kann es zu Überhitzung kommen. Flasche nicht in die Mitte des Drehtellers stellen, da dies zu einer ungleichmäßigen Wärmeverteilung führen kann.
- Nach dem Erwärmen der Flasche ein Tuch oder Handtuch um den Flaschenboden wickeln und die Flasche vorsichtig mehrmals schwenken, um überschüssiges Wasser aus dem Bodenteil zu entfernen.
- Nach dem Erwärmen sollte der Flaschenboden nochmals festgedreht werden.
- Nach dem Erwärmen der Flasche stets sorgfältig umrühren, um die Wärme gleichmäßig zu verteilen.

- Bei der Zubereitung von Säuglingsnahrung bitte immer die Temperaturangaben der Nahrungshersteller berücksichtigen.
- Trinkwasser abkochen und auf ca. 40-50° C (je nach Angabe des Nahrungsherstellers) abkühlen lassen. Erst dann das abgekochte Wasser in die Flasche füllen und die empfohlene Milchpulvermenge einfüllen und vermengen.
- Auf Trinktemperatur (ca. 37° C) abkühlen lassen.
- Vor dem Füttern immer die Temperatur überprüfen.

Weitere wichtige Informationen

- Die Flasche besteht aus Polypropylen, einem hygienischen, leicht zu reinigenden und relativ weichen Material. Die Flasche sollte nicht zu stark gedrückt werden, da dies die Funktion beeinträchtigen kann.
- Versuchen Sie nicht, mit einer Nadel oder scharfen Gegenständen die Öffnung des Saugers zu vergrößern.
- Babys nicht unbeaufsichtigt trinken lassen.
- Flasche immer in trockenem Zustand aufbewahren.
- Sauger und Ventile in einem trockenen, verschlossenen Behälter aufbewahren.
- Im Kühlschrank kann Muttermilch in der Easy Start Anti-Colic oder im Aufbewahrungsbecher für bis zu 72 Stunden aufbewahrt werden.
- Zum Einfrieren von Muttermilch bitte die MAM Aufbewahrungsbecher verwenden.
- Muttermilch kann im Aufbewahrungsbecher für bis zu 3 Monate eingefroren werden. Bitte beachten: Die Easy Start Anti-Colic ist zum Einfrieren von Muttermilch im Gefrierfach oder Gefrierschrank **NICHT** geeignet.
- Nur MAM Sauger mit den MAM Flaschen verwenden.
- Nur zuckerfreie Nahrung oder Flüssigkeiten verwenden.
- Um Verletzungen zu vermeiden, das Baby nicht mit der Flasche herumlaufen lassen.
- Das Baby **NIEMALS** mit der Flasche schlafen legen. Länger anhaltender Kontakt mit Flüssigkeiten kann Karies verursachen.
- Der Flaschensauger ist mit allen MAM Flaschen und dem Trainer+ kompatibel.
- Bitte bewahren Sie die Hinweise gut auf.

Zur Sicherheit und Gesundheit Ihres Kindes ACHTUNG!

- **Andauerndes und längeres Saugen von Flüssigkeiten verursacht Karies.**
- **Immer die Temperatur des Nahrungsmittels vor dem Füttern überprüfen.**
- **Werfen Sie das Produkt bei ersten Anzeichen von Beschädigungen oder Mängeln sofort weg.**
- **Alle nicht verwendeten Einzelteile müssen außerhalb der Reichweite von Kindern aufbewahrt werden.**
- **Bringen Sie niemals Schnüre, Bänder, Schnürsenkel oder Teile von Kleidungsstücken an das Produkt an. Strangulationsgefahr!**
- **Ernährungssauger dürfen niemals als Schnuller verwendet werden.**
- **Dieses Produkt darf nur unter Aufsicht von Erwachsenen verwendet werden.**

Dieses Produkt entspricht den Anforderungen der EN 14350.